

A young man with short dark hair and a goatee, wearing a dark grey crewneck sweater, is smiling and gesturing with his hands while talking to a woman with blonde hair and glasses on the left and another person on the right. They are sitting at a table with a laptop open in front of them. The background is a bright, modern interior with large windows and wooden beams.

Firda

/ Leer jezelf
het leven door

Sterk in Firda

Begeleidingsmethodiek

Inhoud

1	Inleiding	4
2	Doelgroep, aanleiding en doelstelling	6
	2.1. Doelgroep en aanleiding	6
	2.2. Doelstelling	7
3	Inrichting en organisatie	8
4	De methodiek onder STERK in Firda	10
	4.1. Uitgangspunten en onderliggende principes	10
	4.2. De methodische stappen	12
	4.3. De rol en opdracht van externe partners	16
	4.4. Registreren, monitoren en evalueren van de methodiek STERK in Firda	19
	Bijlagen	20
	1. Overzicht van thema's en de verdeling over de SSC-rollen	21
	2. Voorbeeldinvulling van samenwerkingsafspraken met een externe partner	22





1 Inleiding

Dit document beschrijft de methodiek STERK in Firda. STERK in Firda staat voor Studentenwelzijn, Talentontwikkeling, Eigen Regie, Routes en Kansengelijkheid. STERK in Firda omvat alle activiteiten die binnen alle colleges van Firda plaatsvindt op het gebied van de begeleiding van studenten.

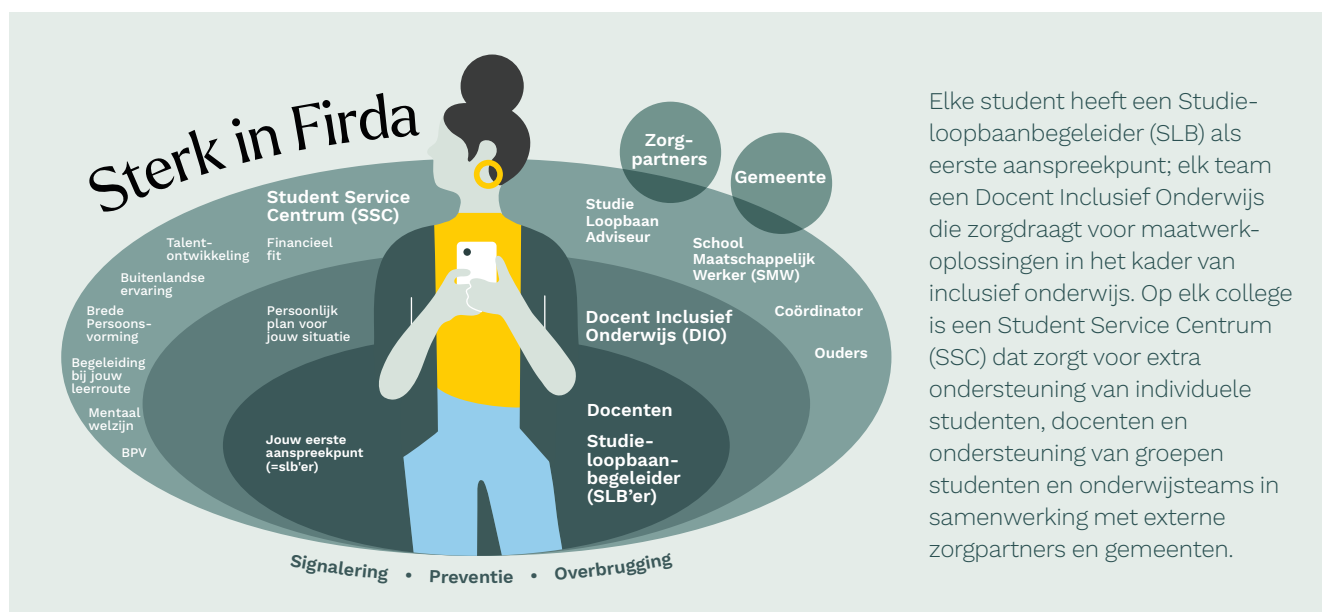
Het is een nieuwe werkwijze die is ontstaan uit de bestaande methodieken School als Werkplaats (SAW) en School als Vindplaats (SAV) zoals die binnen de onderwijsinstellingen Friesland College (SAW) en ROC Friese Poort (SAV) jaren ingezet zijn. Met de totstandkoming van de fusie in augustus 2023 zijn beide onderwijsinstellingen opgegaan in Firda en zijn de werkzame principes uit beide methodieken verweven in één Firda brede aanpak die beschikbaar is voor al onze studenten.

De nieuwe visie op begeleiding binnen Firda is gericht op het leerproces van studenten, persoonlijke ontwikkeling, talentontwikkeling, studieloopbaanvragen en ondersteuning bij studieproblemen en/of problemen van persoonlijke aard. Vanuit haar visie op begeleiding streeft Firda ernaar om voortijdig schoolverlaten (VSV) te voorkomen en om studenten wanneer zij (weer) school- en leerbaar zijn met een startkwalificatie uit te laten stromen naar een passende vervolgopleiding of duurzame werkplek. Firda streeft ernaar om de begeleiding en ondersteuning van alle studenten zoveel mogelijk binnen het reguliere onderwijsaanbod te

organiseren in de klassensetting. Wij zien dit als één van de basistaken van het onderwijs.

Het uitgangspunt bij Firda is dat niemand tussen wal en schip valt. Voor Firda bedoelen we hiermee dat dit kan betekenen dat er een plek buiten het onderwijs wordt gezocht als blijkt dat de school niet (meer) de juiste setting is om de student verder te helpen in zijn of haar ontwikkeling. In dergelijke gevallen wordt in samenwerking met de gemeente en/of externe partners gezocht naar een passende route buiten het onderwijs. In een goede ketenwerking tussen student, ouders, school, praktijk en maatschappelijke instanties, wordt steeds gezocht naar het beste perspectief voor de student.

Hierbij heeft STERK in Firda de doelstelling om vanuit een sterke ketensamenwerking doorverwijzing naar 2e-lijns zorg terug te dringen. Door gerichte samenwerking op onze onderwijslocaties met externe partners vanuit hun specialisme versterken we de (basis) begeleiding van alle studenten en werken we preventief en laagdrempelig.



Elke student heeft een Studieloopbaanbegeleider (SLB) als eerste aanspreekpunt; elk team een Docent Inclusief Onderwijs die zorgdraagt voor maatwerkoplossingen in het kader van inclusief onderwijs. Op elk college is een Student Service Centrum (SSC) dat zorgt voor extra ondersteuning van individuele studenten, docenten en ondersteuning van groepen studenten en onderwijsteams in samenwerking met externe zorgpartners en gemeenten.



2 Doelgroep, aanleiding en doelstelling

2.1. Doelgroep en aanleiding

Alle studenten verdienen een kansrijke toekomst waarbij een diploma een belangrijk onderdeel is. Eén op de drie studenten heeft hierbij ondersteuning nodig om belemmeringen tijdens de leerroute weg te nemen. Hiervoor is er passende steun en begeleiding nodig binnen Firda. Een verscheidenheid aan problematiek is vindbaar onder onze studenten, waaronder psychiatrische problematiek, een kwetsbare thuissituatie, sociaal-emotionele problematiek, migratieproblematiek, middelengebruik en financiële problematiek.

Firda ziet school samen met de gemeente als een werk- en vindplaats van jongeren, net als een sportvereniging of een wijk. Nut en noodzaak van de uitwisseling van expertise en de korte lijnen tussen onderwijs en externe partijen om gezamenlijk op te trekken in het voorkomen en terugdringen van schooluitval heeft zich in de afgelopen jaren bewezen en in onze aanpak verankerd. We zetten in op de kwetsbare studenten met uiteenlopende problematiek, maar bereiken ook de studenten die om welke reden dan ook korte specifieke ondersteuning kunnen gebruiken. Waar de problematiek de expertise van Firda overstijgt, werken we gericht samen met gemeenten en jeugdhulpaanbieders. Het bundelen van expertise binnen school draagt bij aan het gezamenlijke doel en de maatschappelijke opdracht van de regio om studenten een diploma te laten behalen en te begeleiden naar een vervolgopleiding of naar een duurzame plek op de arbeidsmarkt.

Continue begeleiding aan alle Firda studenten vindt plaats binnen de onderwijsteams. De studieloopbaanbegeleider (SLB'er), de Docent Inclusief Onderwijs (DIO), de Regiehouder Begeleiding en alle docenten geven samen invulling aan inclusief onderwijs en begeleiding, met eventuele aanpassingen in het onderwijs waar nodig. In deze basisbegeleiding krijgt elke Firda student vanaf de kennismaking een studieloopbaanbegeleider (SLB'er) toegewezen. De SLB'er is het eerste aanspreekpunt voor vragen van de student en signaleert tijdig eventuele problemen.

De SLB'er begeleidt studenten de gehele schoolloopbaan, van instroom tot en met nazorg. De student en SLB'er kunnen ten alle tijde een beroep doen op de docent Inclusief onderwijs (DIO) die in elk onderwijsteam werkt. De DIO draagt zorg voor aanpassingen en maatwerkoplossingen in het onderwijsteam voor studenten met specifieke hulpvragen. In de Visie op begeleiding, de Handreiking Studieloopbaanbegeleiding (SLB) en in de Handreiking Docent Inclusief Onderwijs (DIO) is beschreven hoe Firda begeleiding en ondersteuning van studenten zoveel mogelijk binnen het reguliere onderwijsaanbod wil organiseren en dat als één van de basistaken van het onderwijs ziet.

Alle SLB'ers, DIO's, schoolmaatschappelijk werkers en studieloopbaanadviseurs worden doorlopend getraind in gespreksvoering over signalering, preventie, sociaal welzijn en bijbehorende procedures (waaronder de Meldcode huiselijk geweld en kindermishandeling/ Veilig Thuis). Zo zijn alle begeleidende professionals gericht op preventie en het streven om eventuele problemen zo vroeg mogelijk boven water te krijgen.

De ondersteuning vanuit de Student Service Centra (SSC) aan onderwijsteams, is aanvullend op de basisbegeleiding die binnen alle onderwijsteams van Firda is georganiseerd. Soms zijn er echter hulpvragen die niet - of nog niet - met hulp van de SLB'er en DIO in het docententeam zijn op te lossen. Tegelijkertijd zijn niet al deze vragen zo groot dat doorverwijzing naar externe hulp nodig is. Voor dergelijke vragen is er op elk mbo-college een SSC.

Het SSC richt zich op activiteiten gericht op het versterken van begeleiding in het onderwijs en het bieden van specifieke begeleiding aan studenten in het kader van Studentwelzijn, Brede Persoonsvorming & Talentontwikkeling. Sommige activiteiten vinden plaats op het snijvlak van onderwijs en zorg en vragen nauwe samenwerking met de gemeente en externe partijen.



„ Elke student gezien,
gehoord, geholpen

2.2. Doelstelling

Firda vindt het belangrijk om de benodigde expertise voor extra begeleiding grotendeels zelf in school te hebben. Dat betekent dat er op elk mbo college een SSC-team werkt van schoolmaatschappelijk werkers (SMW'ers), studieloopbaanadviseurs en coördinatoren in dienst van Firda. Tegelijkertijd wil Firda de intensieve samenwerking tussen onderwijs en externe partijen op school behouden en versterken. Firda wil daarbij toewerken naar een duurzame werkwijze, die stelselmatig is verankerd binnen het onderwijs.

Met de inzet van SMW op school wil Firda gehoor geven aan de maatschappelijke opdracht om studenten op school laagdrempelige, optimale begeleiding te kunnen bieden. Naast de mogelijkheid tot het bieden van kortdurende, nabije eerstelijnszorg is het in school halen van specifieke kennis van SMW en externe partners nadrukkelijk gericht op kennisoverdracht naar de onderwijsteams en het SSC om de basisbegeleiding van studenten te versterken.

3 Inrichting en organisatie

De inzet van school maatschappelijk werk (SMW) is gepositioneerd in het SSC op elk college. Samen met studieloopbaanadviseurs en coördinatoren bieden de SMW'ers de onderwijsteams extra specifieke ondersteuning en begeleiding.

In de methodiek STERK in Firda werken we met hybride SSC-medewerkers. Deze hybride medewerkers werken deels op school en deels bij een externe partner. De hybride SSC-medewerkers zijn specialisten in het eigen vakgebied en brengen kennis naar het SSC-team vanuit een eigen thema of expertise en nemen kennis over de onderwijscontext mee naar de eigen organisatie. Het Platform SSC, bestaande uit alle teamleiders SSC, kan periodiek (bijvoorbeeld twee-jaarlijks) beoordelen of er behoefte is aan input vanuit een andere organisatie en een andere hybride medewerker inzetten. Op elk college zijn hybride SSC-medewerkers werkzaam van in ieder geval de gemeente (wijkteam, doorstroomcoaches, jongerenwerkers), de GGZ, de GGD en verslavingszorg om op elk college een eenduidige invulling te kunnen geven aan Zorg in de school. Colleges kunnen de expertise aanvullen aan afhankelijk van de vraag van onderwijsteams en de behoeften van de studenten (de couleur locale). Afstemming over de invulling van de samenwerking is per college lokaal te maken en met een aantal partijen Firda breed vanuit het Expertisecentrum Student Service (ESS).

Het SSC beweegt mee met maatschappelijke ontwikkelingen, veranderingen in de doelgroep, hulpvragen van onderwijsteams en/of wet- en regelgeving. Zo behouden de SSC's de kennisdeling tussen Firda en externe partners, maar houden ze zelf de regie over welke expertise en partners binnen Firda actief zijn. Door op elk college met partijen een samenwerking voor hybride SSC-medewerkers aan te gaan beperkt Firda het aantal key-partners, maar verstevigen we de relatie met deze partners op alle colleges. De hybride SSC-medewerkers staan op elk college in verbinding met de lokale zorgaanbieders en hebben een directe rol in dit netwerk.

Op het moment dat er zeer specialistische ondersteuning nodig is kan de hybride SSC-medewerker deze inzetten vanuit dit netwerk rondom het betreffende mbo-college.

Een voorbeeldscenario

Een SSC-team heeft in Firda-dienstverband SMW'ers en studieloopbaanadviseurs die een opleiding en werkervaring hebben op het gebied van leerstoornissen, budget coaching, social work en loopbaancoaching. Onder de doelgroep van het betreffende Mbo-college ligt drugs- en verslavingsproblematiek op de loer. Echte expertise op dit vlak mist in dit team. Het SSC vult het team aan met een hybride SSC medewerker die deels werkzaam blijft als preventie-medewerker in de verslavingszorg. Deze hybride SSC medewerker is op de hoogte van de nieuwste inzichten en ontwikkelingen rond drugsgebruik onder jongeren. Hij/zij maakt vermoedens van softdrugsgebruik bespreekbaar bij studenten, kan in een gesprek met een student inschatten of er daadwerkelijk sprake is van verslavingszorg of dat er wellicht iets anders onder ligt en schat in of er doorverwijzing naar externe hulp nodig is in geval van ernstiger verslavingszorg. De hybride medewerker brengt de laatste inzichten rond het thema verslavingszorg in het SSC-team en kan onderwijsteams en ondersteunend personeel voorlichten over het oppikken van signalen en het trainen in gespreksvaardigheden.

Kennisdeling, samenwerking en 'afstandelijke betrokkenheid'

Door de hybride verbinding tussen onderwijsteams, het SSC en externe partners kunnen innovatieve oplossingen gevonden worden die bijdragen aan het versterken van de begeleiding van studenten in school in plaats van het probleem en de hulp meteen te verplaatsen naar instanties buiten de school. Daarnaast dragen we door deze organisatievorm zorg voor een kwalitatieve relatie tussen SMW'ers, studieloopbaanbegeleiders en onderwijsteams. We voorkomen daarmee dat de SSC-medewerkers te zeer opgaan in een onderwijsteam waardoor de noodzakelijke 'kritische betrokkenheid' verloren kan gaan (een valkuil die gesignaleerd wordt in de methodiek-beschrijving SAW van het NJI, 2013).

Het SSC draagt daarbij zorg voor:

- / Een goede mix van expertises, zodat er een goede balans is tussen medewerkers met een hulpverlenersachtergrond, medewerkers met een talentontwikkeling/loopbaanoriëntatie achtergrond en medewerkers die thema's college-breed overzien.
- / Onderlinge kennisdeling tussen de SSC-medewerkers zodat vraagstukken op studentniveau zowel vanuit een psycho-sociaal referentiekader als ook vanuit een loopbaanperspectief benaderd worden en de consequenties van gekozen aanpakken/handelen ook op collegeniveau gezien worden.
- / Onderlinge kennisdeling tussen de SSC-medewerkers van de verschillende colleges in de diverse leernetwerken.

In onderstaand schema is weergegeven hoe we de verantwoordelijkheden voor de basisbegeleiding en extra ondersteuning binnen Firda beleggen:

STERK in Firda		
Onderwijsteams	SSC	
<ul style="list-style-type: none"> / Kennismaking: een warme overdracht en eventuele ondersteuningsbehoeften vanaf de start in beeld (met de inzet van SLB'er en DIO). / Responsief en wendbaar onderwijs bieden: Flexibele leerroutes en instroommomenten. Soepele aansluiting en doorstroom (met de inzet van docenten en stagebegeleiders). / Studieloopbaanbegeleiding: begeleiding en studievoortgangsbewaking t.b.v. preventie en vroegtijdige signalering van bevorderende en belemmerende factoren (met de inzet van de SLB'er). / Inclusief en passend onderwijs: aanpassingen voor studenten met specifieke behoeften zoveel mogelijk in de reguliere setting (met de inzet van de DIO). 	<ul style="list-style-type: none"> / Brede persoonsvorming & Talentontwikkeling: ontwikkeling van programma's ter versterking van het onderwijsaanbod. / Time-out-voorziening: een kort traject waarin studenten met lichte problematiek een tijdelijk aanbod buiten de groep krijgen gericht op terugkeer in het reguliere onderwijs. / Studieloopbaanadvies en -coaching: extra loopbaanondersteuning tijdens de leerroute (met de inzet van Studieloopbaanadviseurs). 	<ul style="list-style-type: none"> / Preventieprogramma's op school t.b.v. begeleiding onderwijsteams bij preventie en signalering en de versterking van de begeleiding in het onderwijs (door preventied medewerkers en schoolmaatschappelijk werkers). / Individuele plusvoorziening: individuele maatwerktrajecten voor studenten die leerbaar en ingeschreven zijn bij Firda. / Kortdurende 1e-lijns zorg op school t.b.v. preventie, signalering, overbrugging. / Loopbaanbegeleiding na de opleiding (nazorg): begeleiding naar een passende uitstroombestemming.
<div style="display: flex; justify-content: space-around; align-items: center;"> <div style="text-align: center;">↑ ↓</div> <div style="text-align: center;">↑ ↓</div> </div>		
Samenwerking met gemeente en externe partners		
<ul style="list-style-type: none"> / Overige 1e-lijns zorg en 2e-lijns zorg en voorzieningen op indicatie 		

4 De methodiek onder STERK in Firda

Het SSC biedt ondersteuning aan onderwijsteams, aan individuele docenten/instructeurs en aan studenten (zowel in de groep als individueel), op het gebied van Studentenwelzijn en Brede persoonsvorming & Talentontwikkeling.

Elk SSC biedt in elk geval ondersteuning op de volgende expertisegebieden:

- / Coördinatie van activiteiten op het gebied van Brede vorming & Talentontwikkeling (o.a. Persoonlijk leiderschap, Excellentie, Internationalisering)
- / Ondersteuning onderwijsteams t.b.v. specifieke doelgroepen en thema's (bijvoorbeeld studenten met dyslexie, ASS, NT2)
- / Coördinatie van activiteiten op het gebied van Inclusief Onderwijs en VSV/Verzuim
- / Een time-out voorziening
- / Studiekeuze-/loopbaanoriëntatie en loopbaanondersteuning/nazorg
- / Financiële vraagstukken van studenten
- / Psychosociale ondersteuning

Elk SSC houdt bij welke activiteiten en trajecten aangeboden worden aan onderwijsteams en individuele studenten. We analyseren aantallen, aard, duur en resultaten van preventieve activiteiten en geboden zorg, zodat we onze werkwijze periodiek kunnen evalueren, bijsturen en kunnen verantwoorden (zie bijlage 2 voor een overzicht van thema's en de verdeling over SSC-rollen).

4.1. Uitgangspunten en onderliggende principes

Uit diverse onderzoeken en in de praktijk van onder andere de eerder genoemde initiatieven als School als Werkplaats (SAW) en School als Vindplaats (SAV) is gebleken dat laagdrempelig en tijdig ondersteuning bieden binnen de context van de school een positieve bijdrage levert aan het welzijn en het studiesucces van studenten¹. Ondersteuning in de schoolcontext draagt bij aan het verminderen

van schooluitval en het voorkomt deels zwaardere problematiek. Het doel van zorg bieden in de school is om studenten (zowel individueel als in de groep), docenten en onderwijsteams tijdig en laagdrempelig ondersteuning te bieden als het even niet vanzelf gaat of als er concrete hulpvragen zijn die niet - of nog niet - direct in of door het onderwijsteam (incl. SLB en DIO) op te lossen zijn. Uitgangspunt is dat hulp laagdrempelig en nabij is en dat de regie waar dat kan, zoveel mogelijk bij de student ligt.

Laagdrempelig, nabij en in de context

Onderzoek wijst uit dat nabijheid van hulp een belangrijke succesfactor is voor het tijdig vragen van hulp; tijdig wil zeggen hulp vragen voordat iemand daadwerkelijk vastloopt. Een professional die present is en handelt in de leefwereld van de jongvolwassene kan de ondersteuning afstemmen op wat een student in het hier en nu nodig heeft (presentietheorie). De SSC-medewerker beweegt zich in de leefwereld van de student. De student treft daardoor professionals in de dagelijkse gang van zaken op school. Firda wil hulpvragen normaliseren in plaats van problematiseren om alle studenten een veilige, inclusieve leeromgeving en onderwijs te bieden.

Frisse blik

De SSC-medewerker is geen onderdeel van de dagelijkse lespraktijk en heeft daarmee een onafhankelijke rol richting student en onderwijsteam. Dat kan in de praktijk betekenen dat een student bijvoorbeeld even kan sparren of stoom kan afblazen over een situatie tegen iemand die niet direct betrokken is bij het onderwijsteam.

¹ Bronnen: Onderzoeksrapport 'Succesvolle aanpakken voor jongeren in een kwetsbare positie' van het Nederlands Jeugdinstituut en het ECIO. (2023). 'Methodiekbeschrijving School als werkplaats (SAW)' door L. Buijs, M. van Dorp (Frieslandcollege, 2021). 'Integraal werken aan welbevinden in het onderwijs - Een theoretische onderbouwing' door Trimbos-instituut en Pharos (2023).

” Ik ben blij dat ik mijn hart heb kunnen luchten



Afstemming op en regie bij de student

De SSC-medewerker heeft geen vooraf opgesteld plan, maar stelt zich open voor de student. In dialoog met de student onderzoekt de SSC-medewerker de hulpvraag van de student. De student bepaalt daarbij inhoud en voelt eigenaarschap over het eigen gedrag en keuzes, samen met de SSC-medewerker geeft de student vorm aan het vervolg.

4.2. De methodische stappen

De methodiek STERK in Firda is gericht op preventie, signalering en overbrugging.

0. Versterken van de basis

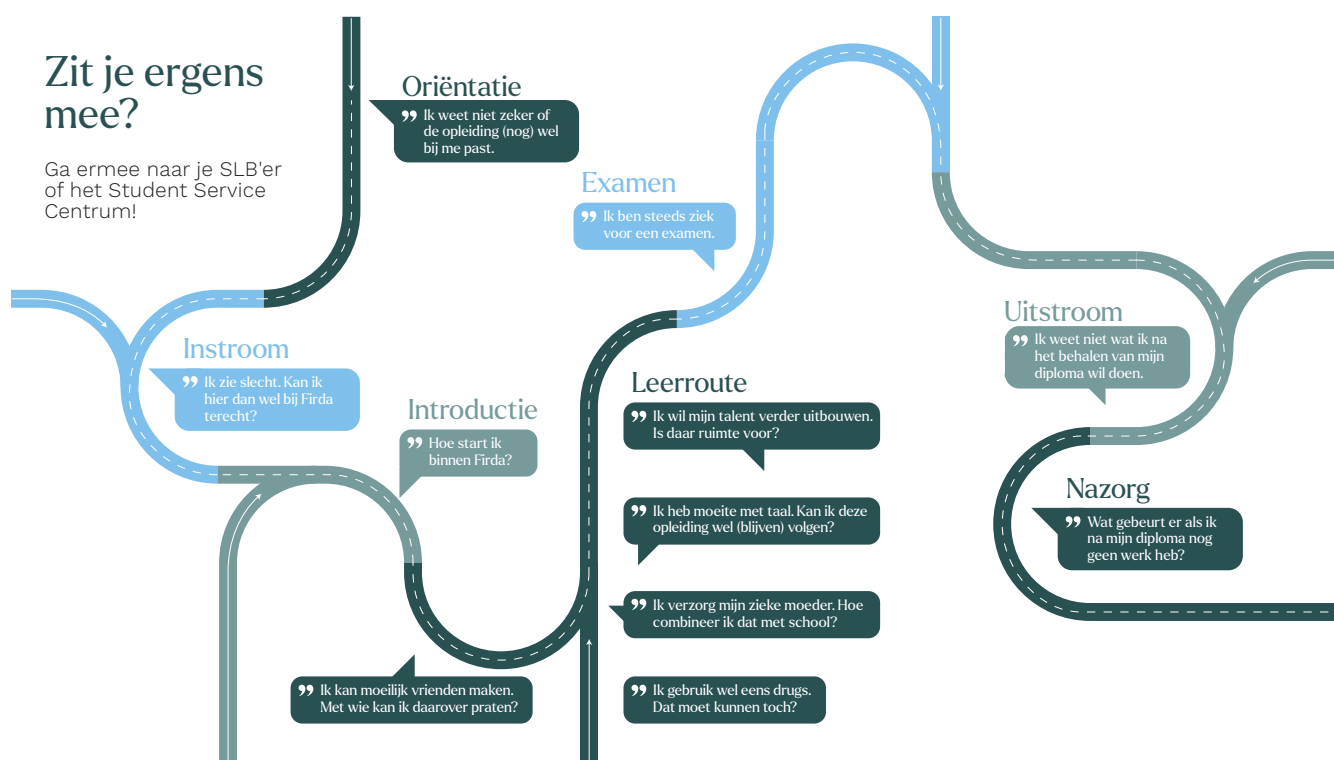
Het ontwikkelen van een inclusief pedagogisch-didactisch leerklimaat is een gezamenlijk ontwikkelproces, van onderwijsteams, team OAK (Onderwijs, Advies en Kwaliteit) en het SSC, hierin staat het gezamenlijk leren centraal. Via leernetwerken op de Mbo colleges wordt dit gezamenlijk leren en ontwikkelen vormgegeven. Het SSC op een Mbo college heeft daarin een coördinerende rol en zorgt in wisselwerking met het Expertisecentrum Studenten Services voor het opbouwen van expertise bij alle betrokkenen. Het scholingsaanbod via Mijn Ontwikkeling (Firda's platform voor deskundigheidsbevordering) wordt hierop aangesloten.

De SSC-medewerker is sparringpartner op de volgende aspecten:

- / Het versterken van een inclusief pedagogisch-didactisch leerklimaat.
- / Het ontwikkelen van een (groeps-)aanpak gericht op Inclusief onderwijs.
- / Het vormgeven van maatwerk en Passend Onderwijs binnen het onderwijsteam, ondersteunen bij het opstellen van een begeleidingsplan en maatwerk door de DIO.
- / Begeleiden naar goede uit- of doorstroom, zodat elke student met een perspectief op een vervolgstudie of duurzame plek op de arbeidsmarkt uitstroomt.
- / Expertise naar het team brengen met betrekking tot begeleiding bij verschillende kenmerken, achtergronden en leefwerelden van studenten.

1. Signaleren van een hulpvraag

Aan elk onderwijsteam binnen Firda is een medewerker vanuit het SSC gekoppeld. De SSC medewerker is het eerste aanspreekpunt van het SSC voor het betreffende onderwijsteam. Hij/zij signaleert welke vragen er leven in het team en ondersteunt teams en docenten om de begeleiding in het onderwijs vorm te geven en blijvend te versterken. Het uitgangspunt is dat de student in welke vorm dan ook blijft participeren in het onderwijs en bij voorkeur in de eigen groepssetting. Er wordt altijd gekeken naar wat er nog wel kan, waar de student kan bloeien en hoe het netwerk van de student zonder nadruk op de problemen, versterkt kan worden.



SSC-medewerkers zijn zichtbaar en aanspreekbaar in school en de wandelgangen. Zij knopen gevraagd en ongevraagd informele gesprekken aan met studenten, zijn daarmee makkelijk toegankelijk en in staat tijdig een eventuele hulpvraag te herkennen.

Een **hulpvraag** kan via verschillende manieren bij de SSC-medewerker terechtkomen. Rechtstreeks via een student, via een docent, via de SLB'er of via de DIO. De SSC-medewerker staat allereerst open voor degene met de hulpvraag; waar nodig checkt de SSC-medewerker in hoeverre de betrokkenen op de hoogte zijn en welke eventuele interventies er al hebben plaatsgevonden, om de context van de vraag te duiden.

2. Duiden vanuit generalistisch perspectief

Binnen het SSC onderscheiden we drie rollen: de rol van SMW'er, de rol van studieloopbaanadviseur en de rol van coördinator. Grofweg stellen we dat een SMW'er ondersteunt bij welzijnsvragen en de studieloopbaanadviseur ondersteunt bij loopbaanvragen. In de praktijk zijn hulpvragen en deze rollen natuurlijk niet zo zwart wit te scheiden.

Starten vanuit een generalistisch perspectief

In de praktijk (de casuïstiek) zijn hulpvragen niet altijd in een hokje te stoppen. Een motivatieprobleem van een student kan verschillende oorzaken hebben: gebrek aan doorzettingsvermogen, faalangst, problemen thuis, mantelzorgtaken, maar ook een verkeerde studiekeuze, niet betrokken docenten of geen klik met docenten, te weinig uitdaging. Met andere woorden: een hulpvraag kan onderwijs gerelateerd, persoonlijk, omgevings-gerelateerd of een combinatie daarvan zijn. De SMW'er of de studieloopbaanadviseur die een hulpvraag krijgt van een student of een collega zal daarom altijd als generalist doorvragen om de vraag te duiden vanuit een breed perspectief.

In het kader van het leren als gehele organisatie is het van belang dat de SSC-medewerker zicht heeft op welke vragen bij de SMW'er of studieloopbaanadviseur thuishoren en welke bij de docent, bij het onderwijsteam, de SLB'er en/of de DIO. De SSC-medewerker is er in eerste instantie op gericht om de vraag waar mogelijk in het onderwijsteam zelf op te laten lossen.

Een voorbeeld van samen leren

Een docent verzoekt de studieloopbaanadviseur om het afnemen van een capaciteitentest bij een student.

Bij doorvragen blijkt dat de docent op basis van eigen observaties, cijfers en analyses al een prima beeld heeft van de leerprestaties en vermogens van de betreffende student. De studieloopbaanadviseur geeft aan dat de test dan zal bevestigen wat de docent al weet en geeft de docent mee dat hij/zij op basis van de eigen informatie prima het gesprek met de student kan voeren over de (on)mogelijkheden van het wisselen van leerroute. De docent neemt het inzicht mee en kan zelf verder en weet dat hij/zij een volgende keer kan vertrouwen op de eigen analyses.

3. Ondersteuning bieden

Net als de SLB'er en de DIO hebben de SMW'er en de studieloopbaanadviseur een signalerende en preventieve rol. Daarnaast kan de SMW'er of studieloopbaanadviseur ondersteuning bieden variërend van één of enkele individuele gesprekken tot groepsinterventies in afstemming met het onderwijsteam. Met als doel grotere problematiek en eventuele (tijdelijke) schooluitval te voorkomen. In samenspraak met de student kan ook contact met de ouders aan de orde zijn. In gevallen waarin de hulp in de school niet toereikend is kan de SMW'er of studieloopbaanadviseur ondersteuning bieden in de overbrugging naar externe hulp, vervolgonderwijs, stage, werk of wonen. De SSC-medewerker is de verbindende factor tussen hybride SSC medewerkers, school en externe ketenpartners.

Voorbeelden van overbrugging in samenwerking met ketenpartners

- / Tijdelijke woonvoorziening regelen
- / Bemiddeling in stage gericht op een succesvolle instroom in een vervolgopleiding
- / Ondersteuning van jonge aanstaande ouders

Ongeacht de duur van de ondersteuning is er altijd een **doel**, een **plan** en een **tijdpad** afgesproken met de student en eventuele overige betrokkenen en blijft het onderwijsteam verantwoordelijk. De student neemt daarbij zelf de regie of wordt daartoe aangespoord.

Type interventies van de SMW'er en de studieloopbaanadviseur

Professionalisering van onderwijsteams

(Hybride) SSC-medewerkers kunnen voorlichtingen en trainingen verzorgen over thema's rond studentenwelzijn en studieloopbaanadvies. Niet met het doel dat onderwijsteams zelf alle welzijns- en studieloopbaanvragen te kunnen tackelen, maar gericht op praktische do's en don'ts in het kader van preventie en signalering. Dit wordt in samenspraak met Mijn Ontwikkeling vorm gegeven.

Individuele gesprekken met studenten

Naast professionele gesprekken die de student met SLB, docenten of medewerkers van Firda heeft 'in de wandelgangen', kan een student baat hebben bij een aanvullend gesprek om iets dieper op een hulpvraag of thema in te gaan. Afhankelijk van de hulpvraag pakt de SMW'er of de studieloopbaanadviseur op verzoek van de student, het onderwijsteam, de SLB'er en/of DIO het gesprek op. De gesprekken kunnen eenmalig zijn, periodieke ondersteuning bieden gedurende een korte periode of gericht zijn op overbrugging tot er een voorziening of externe hulp beschikbaar is. Als er sprake is van een kwestie tussen een student en een docent kan een driegesprek zinvol zijn.

Oplossingsgericht

De ondersteuning bij welzijnsvragen en/of studieloopbaanvragen is altijd oplossingsgericht. SSC-medewerkers behandelen niet, maar onderzoeken samen met de student en het onderwijsteam naar wat de student nodig heeft voor haar/zijn ontwikkeling, het bevorderen van de studievoortgang en het bieden van perspectief.

Peer-to-peer ondersteuning

De SMW'er of studieloopbaanadviseur kan peer-to-peer ondersteuning inzetten door een student met een hulpvraag te koppelen aan een ervaringsdeskundige student.

Psycho-educatie

Soms helpt meer inzicht in de kenmerken van bepaalde problematiek of van psychologische processen om het eigen of andermans gedrag beter te begrijpen. De SMW'er kan door middel van psycho-educatie aan zowel studenten als docenten voorlichting of uitleg geven over bepaald gedrag of bepaalde problematiek. Dit kan zowel in individuele gesprekken als in groepsverband plaatsvinden.



Groepsinterventies

Behalve directe ondersteuning aan studenten kan de SMW'er of de studieloopbaanadviseur een groepsinterventie inzetten. Bijvoorbeeld in de vorm van voorlichting of training over bepaalde thema's (denk aan preventie van suïcide, preventie van en/of omgaan met polarisatie, omgaan met een lichte verstandelijke beperking, multicultureel vakmanschap, etc.). Behalve preventieve voorlichting en training kan er ook gerichte interventie ingezet worden in een groep om in te grijpen in de groepsdynamiek, bijvoorbeeld bij pesten of discriminatie.

4. Informatieuitwisseling en samenwerking Interne samenwerking

Bij elke interventie vanuit het SSC is vanuit het onderwijsteam een SLB'er of DIO geïnformeerd en op de hoogte. Interne samenwerking vindt plaats met diverse betrokkenen van het onderwijsteam:

- / met de SLB'er bij ondersteuning bij bepaalde problematieken of loopbaandilemma's;
- / met de DIO bij het opstellen en evalueren begeleidingsplannen;
- / met de onderwijskundige wanneer het gaat om de verbinding met leerroutes, didactiek en ondersteuning in de groep en klassenmanagement;
- / met onderwijsteams bij de afstemming van interventies/afspraken rondom een student of groep.

Het onderwijsteam blijft verantwoordelijk; afspraken worden genoteerd en trajecten bijgehouden in Eduarte.

Samenwerking met externe partijen

Het SSC heeft verbinding met externe partners en verwijst studenten indien nodig door naar externe hulpverlening. Het SSC zorgt samen met de ketenpartners voor een regio-aanpak, waarbij in een goede ketenwerking met gemeenten en andere instanties steeds wordt gezocht naar het beste perspectief voor de student. De samenwerking met jeugdhulp, wijk- en gebiedsteams en doorstroompunt is daarbij essentieel.

5. Afronding en nazorg

De ondersteuning wordt afgerond als het doel van de student is bereikt of wanneer doorverwezen wordt naar externe hulp. Er worden afspraken gemaakt over welke nazorg de student nodig heeft van of via het SSC. Elke SSC-medewerker heeft de taak om het SSC te vertegenwoordigen naar één of meer onderwijsteams. Met andere woorden: een SSC-medewerker vertegenwoordigt altijd het hele spectrum aan dienstverlening van het SSC en kan daarnaast ingezet worden op een eigen specialisme, expertise of thema.

Doorverwijzing

Firda biedt mbo-onderwijs. Dat betekent dat de school waar nodig aanpassingen doet om studenten met een beperking en/of chronische ziekte zoveel als mogelijk deel te laten nemen in de reguliere onderwijssetting (zie het kader met de wettelijke basis in de inleiding). Daarnaast bieden we beperkte, laagdrempelige, nabije eerstelijnszorg uit vsv-middelen. Firda is echter geen school voor speciaal onderwijs en valt niet onder de Wet op de expertisecentra. De aanpassingen voor studenten mogen geen onevenredige belasting vormen voor de onderwijsinstelling en mogen niet leiden tot een verlaging van niveau of examens.

We spreken van doeltreffende aanpassingen en inzet van eerstelijnszorg op school als de aanpassing of interventie geschikt en noodzakelijk is om het leerproces of de studievoortgang te bevorderen en/of terugkeer naar het onderwijs mogelijk te maken. Bij het vormgeven van aanpassingen in het onderwijs en het inrichten van eerstelijnszorg in de school worden in samenwerking met de gemeenten en externe partners zorgvuldige afwegingen gemaakt in het kader van nut en noodzaak. Het kan voorkomen dat de zorgvraag van een student te groot is en er sprake is van een onevenredige belasting voor de instelling. Ook kan in sommige gevallen blijken dat een jongere beter af is in een andere setting dan school en wel gedijt in een werksituatie met de juiste begeleiding. Als blijkt dat school niet (meer) de juiste setting is om de jongere verder te helpen in zijn ontwikkeling naar een duurzame plek op de arbeidsmarkt, dan wordt in samenwerking met de gemeente gekeken naar een passend alternatief. Dit is altijd een weloverwogen besluit waar de nodige extra ondersteuning aan vooraf is gegaan. Om dit besluit te onderbouwen draagt Firda zorg voor een goede documentatie van eerder geboden zorg en ondersteuning. Het doorstroompunt en de wijkteams zijn daarin een belangrijke schakel.

6. Evaluatie en monitoring op thema's

Een SSC-medewerker met een coördinerende rol is een docent, SMW'er of studieloopbaanadviseur die een deelgebied college-breed aanjaagt, borgt, evalueert en innoveert (bijvoorbeeld Inclusief onderwijs, VSV/Verzuim, Internationalisering, Excellentie, Brede vorming en meer). Een SSC-medewerker met een coördinerende rol draagt zorg voor een college-brede implementatie en uitvoering van beleid rond een thema. Het kan gaan om de ontwikkeling van college-breed onderwijs-aanbod voor studenten (denk aan activiteiten rond Internationalisering) of om de college-brede aanpak van thema's als Inclusief onderwijs, VSV/Verzuim, Brede persoonsvorming, Excellentie en meer.

Aanjagen en ondersteunen bij de implementatie van beleid

De coördinator is aanjager voor een afgebakend thema. Hij/zij vertaalt (nieuw) beleid in de onderwijsteams, verstrekt informatie en ondersteunt bij de vertaalslag van beleid naar de concrete uitvoering in de praktijk.

Borgen en evalueren

De coördinator werkt in samenwerking met de onderwijsteams, OAK en ESS uit op welke wijze het beleid geborgd kan worden en welke gegevens nodig zijn om het beleid te kunnen evalueren. De coördinator haalt input op voor verbetering, doorontwikkeling en vernieuwing van beleid in de onderwijsteams en het SSC-team.

Doorontwikkeling en innovatie

De coördinator vertaalt resultaten van evaluaties en praktijkervaringen naar aanbevelingen voor nieuw of aangepast beleid op collegeniveau en het ESS.

Delen van Good practices

De coördinator heeft zicht op de kwaliteiten en ontwikkelvragen van de afzonderlijke onderwijsteams en kan van daaruit kennisdeling tussen teams stimuleren. Het delen van Good practices tussen teams werkt motiverend.

Firda heeft hiervoor op verschillende niveaus in de organisatie leernetwerken gevormd.

4.3. De rol en opdracht van externe partners

Externe partners spelen een belangrijke rol in de methodiek STERK in Firda door hun expertise in of via school beschikbaar te stellen.

4.3.1. Inbreng van expertise

De inbreng van expertise door ketenpartners kan op verschillende manieren. We onderscheiden een aantal vormen.

Laagdrempelig benaderbaar zijn voor studenten en medewerkers

Aanwezig zijn in de school en vanuit de eigen expertise eventuele hulpvragen signaleren en preventieve gesprekken voeren met studenten en/of medewerkers. De school is daarmee een vind- en werkplaats voor professionele begeleiders uit het sociale domein.

Voorlichting en training geven

Expertise inbrengen in individuele of groepsgewijze voorlichting en trainingen aan studenten en Firda-collega's op specifieke onderwerpen. Denk bijvoorbeeld aan:

- / Training over signalen van huiselijk geweld en seksueel grensoverschrijden gedrag en de Meldcode.
- / Voorlichting over het omgaan met studenten met ASS.
- / Workshops over het herkennen van en omgaan met verslavingsproblematiek.

Consulteren bij casuïstiek

Raadpleging van expertise door SMW'ers of andere Firda-collega's bij specifieke problematiek. Het kan bijvoorbeeld gaan om telefonische consultatie, consultatie via bestaande en nog te vormen app-groepen van onderwijs- en zorg-professionals of meekijkconsult op locatie.

Deelname aan casuïstiekbesprekingen

De externe partner kan aansluiten bij casuïstiekbesprekingen tijdens interne zorgoverleggen binnen Firda. Denk bijvoorbeeld aan casuïstiek in het kader van verslaving, leerproblemen, stemmingsstoornissen of multiproblematiek.

Specifieke zorg bieden

De externe partners kunnen vanuit het eigen specialisme kortdurende 1e lijns zorg bieden. Denk bijvoorbeeld aan een aantal gesprekken met een preventiefunctaris bij drugsproblematiek, met een psycholoog bij stemmingsstoornissen, met een orthopedagoog bij specifieke leerproblemen, met een jeugdhulpverlener bij geweldgerelateerde problematiek.

Innoveren en co-creëren

De externe partners kunnen bijdragen aan de ontwikkeling van (nieuwe) initiatieven op het snijvlak van onderwijs en zorg. In onze methodiek houden we ruimte voor het doorontwikkelen van bestaande aanpakken en het stimuleren van nieuwe initiatieven. Deze initiatieven komen vooral tot stand wanneer onderwijs- en zorgprofessionals elkaar ontmoeten en samenwerken en wanneer er naast consultatie en het bieden van specifieke zorg ook de evaluatie en doorontwikkeling van de werkwijzen en samenwerking zelf op de agenda staan.

4.3.2. Samenwerkingsafspraken over aard en omvang van de inzet

Afhankelijk van de aard en omvang van de vraag op elk college worden met externe partners afspraken gemaakt over de inzet. Daarbij maken we een onderscheid tussen een structurele en flexibele inzet van uren.

Structurele inzet

Op één of meerdere colleges is sprake van een structurele aanwezigheid van een aantal ketenpartners in de schoolsetting. De school blijft daarmee een vind- en werkplaats in het kader van preventie, signalering en ondersteuning bij veelvoorkomende casuïstiek, waaronder psychiatrische problematiek, een kwetsbare thuissituatie, sociaal-emotionele problematiek, migratieproblematiek, middelengebruik en financiële problematiek.

Flexibele inzet

Naast structurele inzet is een aantal ketenpartners inzetbaar via een flexibele constructie die inspeelt op de vraag van het moment. Per partner wordt een aantal uren afgesproken dat gereserveerd wordt voor Firda en dat op afroep in te zetten is afhankelijk van de ondersteuningsbehoefte op de colleges.

4.3.3. Accentverschuivingen t.o.v. SAV en SAW

Uit de voorgaande twee paragrafen blijkt dat de opdracht voor ketenpartners inhoudelijk niet wezenlijk verschilt met die van de partners in SAV- en SAW-constructie.

Wel is er sprake van een aantal accentverschuivingen in de gemaakte of nog te maken samenwerkingsafspraken.

In de werkzaamheden van SMW'ers en zorgprofessionals komt de nadruk meer te liggen op de ondersteuning van onderwijsteams, SLB'ers, DIO's en SSC-medewerkers om de ondersteuning van studenten zoveel als mogelijk in de groep te kunnen bieden. Een belangrijk streven in de visie op begeleiding en de methodiek STERK in Firda.

De SMW'ers en zorgprofessionals die structureel ingezet worden in de schoolsetting zijn niet meer direct verbonden aan een onderwijsteam, maar verbonden aan het SSC van het betreffende college. Op deze wijze dragen we zorg voor voldoende kritische distantie en voorkomen we dat de onderwijsteams te afhankelijk worden van individuen. De zorgprofessionals participeren in de SSC's en ondersteunen studenten en collega's - net als de voorheen SAW'ers - in eerste instantie als generalist.

De inzet van externe ketenpartners op school is niet gekoppeld aan individuen, maar aan de betreffende organisatie. Op deze wijze borgen we de continuïteit van de dienstverlening in bijvoorbeeld het geval van ziekte van een zorgprofessional. De organisatie draagt in zo'n geval voor vervanging. Als dat om redenen niet lukt, dan worden de uren ingezet voor een andere oplossing.

	Laagdrempelig benaderbaar zijn	Voorlichting en training geven	Consulteren bij casuïstiek	Deelnemen aan casuïstiek-besprekingen	Specifieke zorg bieden	Innoveren en co-creëren
Structurele inzet	✓	✓	✓	✓	✓	
Flexibele inzet		✓	✓	✓	✓	✓

Met elke partner worden concrete samenwerkingsafspraken gemaakt over bovenstaande taken. Zie bijlage 2 voor een voorbeeldinvulling van de samenwerking met een ketenpartner.

Niet elke ketenpartner waarmee Firda samenwerkt is per definitie structureel aanwezig op school. Met elke ketenpartner worden afhankelijk van de werkzaamheden afspraken gemaakt over het aantal uren dat structureel dan wel flexibel in te zetten is (zie ook de vorige paragraaf). Deze afspraken worden na verloop van tijd geëvalueerd en waar nodig herzien. Zo zijn er in de afgelopen periode app-groepen ontstaan tussen SSC-medewerkers en externe zorgprofessionals die ook nu dienst doen voor consultatie. Er is daarmee sprake van korte lijnen en aanwezigheid op locatie is daarvoor voor sommigen niet altijd meer een vereiste. Met andere partners of op andere colleges moet de samenwerking wellicht eerst juist intensiever op school vormgegeven worden om de directe lijnen te versterken.

Vanwege de schaalgrootte en de stroomlijning van voorzieningen maakt Firda vanuit haar centrale Expertisecentrum Student Services Firda brede afspraken over inzet en samenwerking met in elk geval VNN, GGD, Alliade, GGZ, MEE, Fier en Jeugdhulp Friesland over de inzet op alle colleges

in Friesland en Flevoland. Deze afspraken betreffen de inzet van provinciale preventiemiddelen:

Organisatie	Thema's
VNN	Verslavingszorg
GGD	Jeugdgezondheidszorg
Alliade	Jeugdzorg
GGZ	Mentale gezondheid
Fier	Geweldgerelateerde problematiek
MEE	Hulp bij beperkingen (lichamelijk, mentaal)
Jeugdhulp Friesland	Jeugdzorg

Ketenpartners waarmee Firda brede afspraken worden gemaakt vanuit het Expertisecentrum Student Services (ESS). Zie bijlage 4 voor een overzicht van gemaakte samenwerkingsafspraken².

2 Op het moment van schrijven van dit document worden de gesprekken over samenwerkingsafspraken nog gevoerd.



Daarnaast maken de colleges aanvullende lokale afspraken met lokale partners en de betreffende gemeente. Voor de Gemeente Leeuwarden is dit Amaryllis. Voor de andere gemeenten zijn dit in ieder geval: Caleidoscoop (Heerenveen), Carins (Drachten), Pastiel (Sneek) en Carrefour (Emmeloord-Urk).

4.4. Registreren, monitoren en evalueren van de methodiek STERK in Firda

Om het effect van onze aanpak binnen STERK in Firda te monitoren en te evalueren houden we in onze digitale systemen bij welke vormen van begeleiding we inzetten in onderwijsteams, in studentengroepen en op individueel niveau. We volgen onze studenten ook na het verlaten van 'het schip' en betrekken gegevens over de mate van succes in vervolgopleiding en/of werk in onze evaluaties en kwaliteitszorg.

We analyseren de resultaten op verschillende niveaus:

- / Op studentniveau
- / Per onderwijsteam
- / Per college
- / Firda breed

De analyses gebruiken we voor de versteviging van de methodiek STERK in Firda en de samenwerking met ketenpartners. Onderzoek naar STERK in Firda helpt om de ketensamenwerking te versterken en transformaties te realiseren binnen onderwijs en zorg.

Iedereen aan boord of veilig aan wal

Niemand tussen wal en schip kan ook omschreven worden als: niemand verlaat het schip zonder de nodige opvang aan wal. Door in te zetten op vroegsignalering en preventie tracht STERK in Firda zoveel mogelijk studenten binnen het eigen onderwijsteam optimale begeleiding te bieden. Daar waar het nodig is om buiten het onderwijsteam begeleiding in te zetten heeft Firda intern specialismes en expertise om student en onderwijsteams te ondersteunen. De brugfunctie naar externe partners door deze dichtbij te organiseren draagt bij aan een snelle effectieve aanpak voor student, het vermijden van lange wachttijden bij hulpvragen en het voorkomen van verzuim en vsv. Daar waar een oplossing buiten het onderwijs doeltreffender is dragen we samen met ketenpartners zorg voor een stevige opvang aan wal.

STERK in Firda

Studentenwelzijn, Talentontwikkeling, Eigen regie, Routes en Kansengelijkheid!

Dit doen we door onze begeleidingsmethodiek STERK in Firda:

- | | |
|----------------------|--|
| ■ Studentenwelzijn | → Geen succes zonder welzijn |
| ■ Talentontwikkeling | → Doen en groeien in waar jij goed in bent |
| ■ Eigen regie | → Jij staat zelf aan het roer waar het kan |
| ■ Routes | → Jij stelt je eigen route samen |
| ■ Kansengelijkheid | → Iedereen doet mee |

Bijlagen

Bijlage 1:

Overzicht van thema's en de verdeling over de SSC-rollen

Thema's en taken die elke SSC-medewerker uit kan voeren

- / Het SSC vertegenwoordigen binnen het college bij onderwijsteams en in verschillende leernetwerken, werkgroepen.
- / Ondersteunen bij cultuursensitief opleiden en begeleiden
- / Ondersteunen bij taalbewust opleiden en begeleiden
- / Ondersteunen bij opleiden en begeleiden van specifieke doelgroepen (NT2, dyslexie, dyscalculie, topsporters, ...)
- / Gesprekken voeren met studenten n.a.v. verzuim (als oorzaken nog niet duidelijk zijn)
- / Onderhouden van contacten met externe partijen

Specifieke thema's van de SMW'er

- / Persoonlijke hulpvragen van studenten
- / Psycho-sociale hulpvragen van studenten (verslaving, suïcide, stemmingsstoornissen, eenzaamheid, gezinsproblematiek, etc.)
- / Leerproblemen (LVB, ASS, etc.)
- / Financiële hulpvragen van studenten
- / Hulpvragen rond woonvoorziening
- / Time-outvoorziening en Plusvoorziening*)
- / Exitgesprekken met studenten toevoegen

Specifieke thema's van de studieloopbaanadviseur

- / Studiekeuze- en loopbaanvragen van studenten
- / Overgang naar een andere leerroute
- / Exitgesprekken met studenten
- / Informatievoorziening over opties na de opleiding (vervolgopleidingen, loonkostensubsidie, jobcoaching, etc.)
- / Nazorg/begeleiding naar vervolgopleiding/ werk

Voorbeelden van college-brede thema's belegd bij een coördinator

- / VSV & Verzuim
- / Inclusief onderwijs
- / Internationalisering
- / Brede vorming
- / NT2
- / Scholingsaanbod ontwikkelen

*) Individuele maatwerktrajecten, afhankelijk van de samenwerkingsafspraken met de gemeente

De rollen en taken worden afhankelijk van de grootte en voorkeuren van de onderwijsteams belegd bij verschillende personen of juist bij één en dezelfde persoon. Belangrijk is dat elke SSC-medewerker op de hoogte is van het hele pakket van begeleiding en ondersteuning, bij de duiding van de hulpvraag als generalist handelt en gericht is op inclusie vanuit de centrale vraag: **Wat is er nodig en mogelijk binnen de onderwijscontext?**

Bijlage 2:

Voorbeeldinvulling van samenwerkingsafspraken met een externe partner

	Structurele inzet (12 uur per week*)	Flexibele inzet (80 uur**)
Laagdrempelig benaderbaar zijn	Zichtbaar aanwezig zijn op school en contact leggen met studenten en collega's	
Voorlichting en training geven	Kennisdelen over geweldgerelateerde problematiek in klassen en studenten bekend maken met de chatvoorziening voor het stellen van vragen	Aanbod ontwikkelen gericht op het versterken van studenten en Firda-collega's rond rond (seksueel) geweld, uitbuiting en eerkwesties
Consulteren bij casuïstiek	Consulteren bij overbrugging bij geweldgerelateerde problematiek	Consulteren bij overbrugging bij geweldgerelateerde problematiek
Deelnemen aan casuïstiek-besprekingen	Deelnemen aan casuïstiek-besprekingen rond geweldgerelateerde thema's	Deelnemen aan casuïstiek-besprekingen rond geweldgerelateerde thema's
Specifieke zorg bieden	Begeleiding individuele studenten bij geweld-gerelateerde problematiek	Begeleiding individuele studenten bij geweld-gerelateerde problematiek
Innoveren en co-creëren		Onderzoeken hoe reeds ontwikkelde e-learning modules multidisciplinair kunnen worden ingezet binnen Firda. Bijv. om ook facilair medewerkers een rol te geven in preventie en vroegsignalering

*) 12 uur per week gemiddelde inzet op basis van 40 weken per jaar verdeeld over de colleges (Leeuwarden Noord (4 uur); Leeuwarden Zuid (4 uur); Sneek (2 uur); Heerenveen (2 uur).

***) Drachten en Emmeloord kunnen ondersteuning indien nodig invliegen vanuit de 80 uur flexibele inzet.

 Leer jezelf
het leven door

